

# 五河县职教园区二期工程项目澄清补遗（编号：02）BB2024 WHGCZ0031

1. 项目名称：五河县职教园区二期工程项目；
2. 标段名称：五河县职教园区二期工程项目；
3. 澄清或修改事项：

（1）我司资质证书（建筑工程施工总承包特级），由住房和城乡建设部颁发，在2023年12月31日延期日期到期，新的延期公告已在中华人民共和国住房和城乡建设部官网发文（《住房和城乡建设部关于核准2023年度第二批建设工程企业资质延续名单的公告》），现阶段新的资质证书还未拿到，是否可以先提供住房和城乡建设部关于核准2023年度第二批建设工程企业资质延续名单的公告查询网址及截图和全国建筑市场监管公共服务平台延期查询截图，请明确是否予以认可？

答复：若提供中华人民共和国住房和城乡建设部官方网站“关于核准建设工程企业资质延续名单的公告”截图及目录名单和全国建筑市场监管公共服务平台体现“发证有效期”查询截图，可以认可。

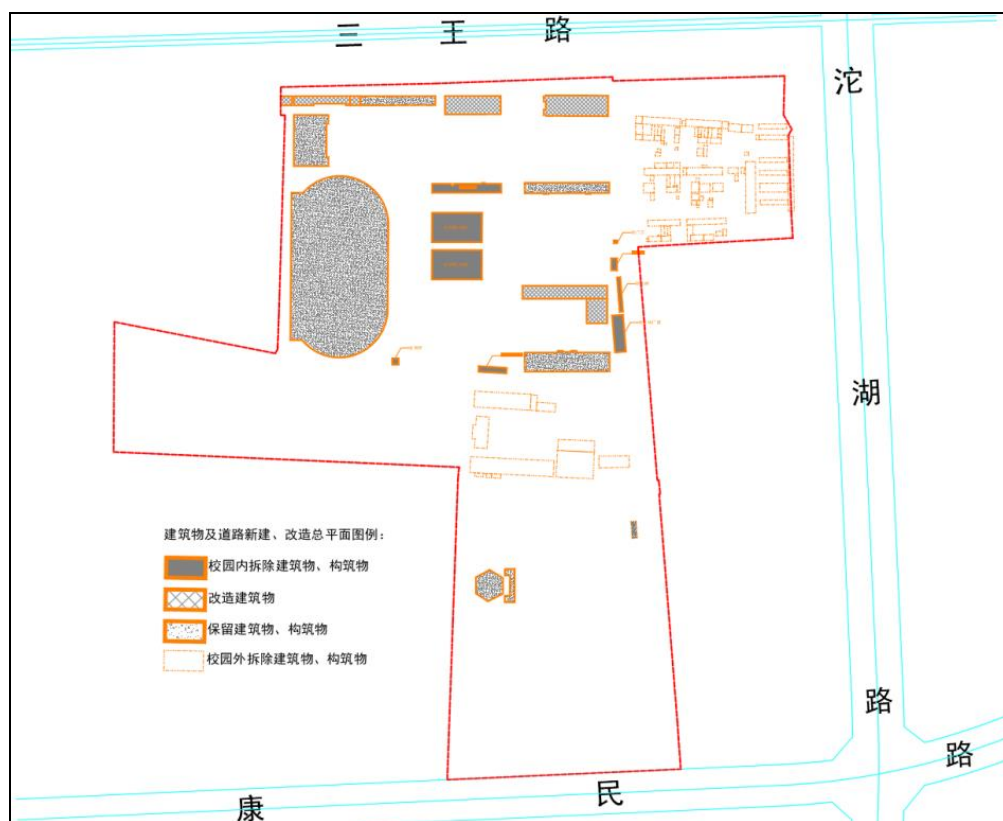
（2）业绩要求：②2016年1月1日以来竣工验收报告（设计、监理、施工、建设单位盖章）或行业主管部门出具的已完工证明。请问：不同地区的竣工验收资料名称不同，如四方盖章的竣工验收记录或竣工验收意见书或竣工验收证明书，请问能体现设计、监理、施工、建设单位盖公章的竣工验收材料是否均予认可，请明确。

答复：如所提供的竣工验收记录或竣工验收意见书或竣工验收证明书符合业绩证明材料中关于竣工验收报告的相关要求则予以认可。

(3) 招标文件 P43-44 招标公告中，(1) 投标时项目管理人员的配备应满足上述要求，项目经理投标截止前在投标单位任职及缴纳社保时间不少于 6 个月，其他项目管理人员在投标单位任职及缴纳社保时间不少于 3 个月，在投标文件中作出承诺即可。请确认：其他项目管理人员在投标单位任职及缴纳社保时间不少于 3 个月，在投标文件中作出承诺即可，请予以明确？

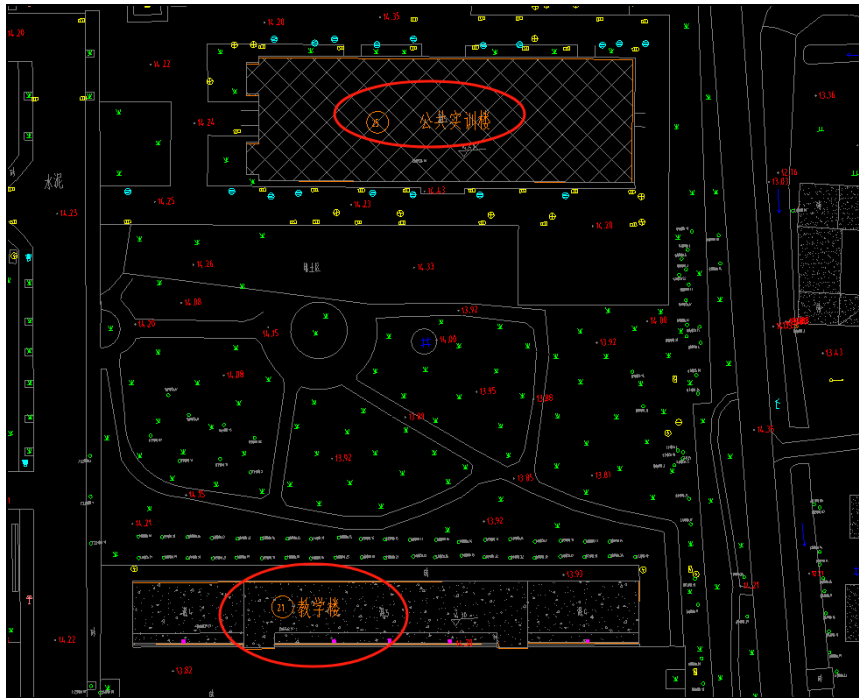
答复：投标文件中提供承诺即可。

(4) 校园外拆除建筑物、构筑物无招标清单，请明确是否在施工范围内？



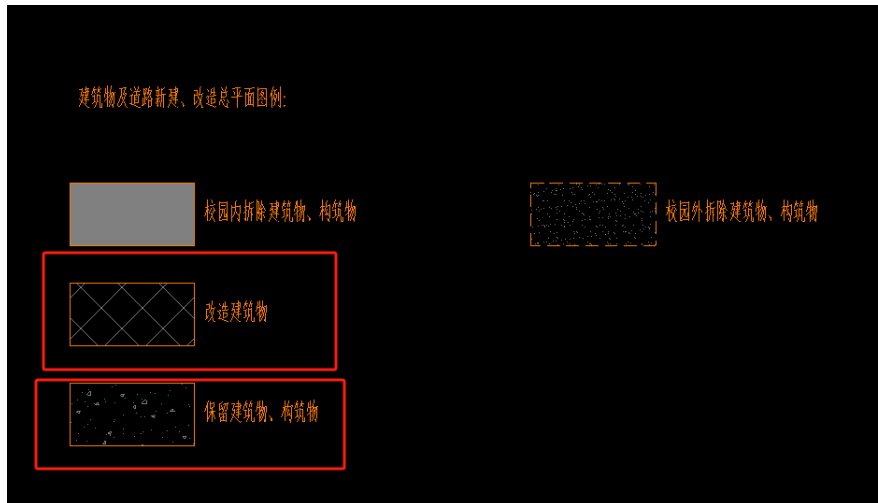
答复：不在此次招标范围内。

(5) 根据平面图示意的拆除与保留建筑的对比，现场公共实训楼为新建工程，但大样图例标注为改造工程，老校区的教学楼图纸列表标注为翻新，但大样图例给的是保留。请明确图例大样是否正确。



改造及拆除建筑物指标			耐火等级	层数	总建筑面积 (m <sup>2</sup> )	占	
类别	序号	单体建筑名称	结构类型				
消防改造	21	教学楼 (老校区)	钢筋混凝土框架	二级	5	3682.48	8
立面出新	22	女生宿舍楼 (老校区)	钢筋混凝土框架	二级	5	3168.00	6
立面出新	27	第一食堂 (老校区)	钢筋混凝土框架	二级	2	3130.00	1
立面出新	28	实训楼 (老校区)	钢筋混凝土框架	二级	4	6074.44	1
改造合计						16054.92	4
校园内拆除		原科技楼	砖混	二级	3	1431.00	
		原大棚A	钢结构	二级	1	1359.24	
		原大棚B	钢结构	二级	1	1359.24	
		原门卫及大门	砖混	二级	1	65.00	
		原实训厂房	钢结构	二级	1	200.00	
		原厕所	砖混	二级	1	35.31	
校园内拆除合计						4592.94	

注1: 原门卫、实训厂房、厕所、配套用房面积根据测绘图估算, 具体指标以产权文件或现场实测为准。  
注2: 校园外其他拆除建筑面积以现场实测为准。



答复：按照一览表信息，公共实训楼为保留建筑，老教学楼为改造建筑。

(6) 请明确园区内临水、临电接驳点位置。

答复：自行考虑。

(7) 根据招标文件要求，技术标为暗标，请问图片能否用彩色。

答复：详见招标文件第五章投标文件格式中施工组织设计制作要求。

(8) 招标文件中的合同中“关于市场价格波动是否调整合同价格的约定为不予调整”，但是在投标人须知前附表中提到“合同履行期间，因人工、材料、工程设备、机械台班价格波动影响合同价款时，应根据国家相关政策文件和合同约定调整”，且依据省住建厅《关于加强建筑工程材料价格风险控制的指导意见》（建市函（2021）507号）和蚌埠市住房和城乡建设局关于贯彻落实省住建厅加强建筑工程材料价格风险控制指导意见的通知，建议增加材料价差调整。

答复：按合同约定执行。

(9) 招标文件第64页“主要材料由建设单位在招标文件中公布，主要是占工程造价比重较大的材料，使用量较多的材料，需重点评审材料的范围见公布的工程量清单中《需评审材料表》”，而招标资料中未注明哪些材料参与评审，请问是否有《需评审材料表》？

答复：本项目无需重点评审材料。

(10) 看台工程（其余楼栋同）砌体有超过 3.6m 的部分，清单中未明确砌筑的高度且控制价组价为不乘系数，根据定额说明：“定额中墙体砌筑高度按 3.6m 编制，如果超过 3.6m 时，其超过部分工程量的定额人工乘以系数 1.3”，请核实？若按定额人工乘以系数 1.3 后，导致投标报价高于控制单价，是否判定为废标，请明确？

答复：按招标控制价执行，投标人综合考虑报价，按招标文件执行。

(11) 看台工程（其余楼栋同）钢桁架、钢支撑需现场拼装完成，控制价套项时未套取且控制价材料费按照信息价 Q235 计入，清单特征中钢结构材料为 Q355，请核实？

答复：已包含在综合单价中，投标人综合考虑报价。

(12) 看台工程（其余楼栋同）第 88 项，控制价保温耐候密封胶嵌缝，聚乙烯泡沫塑料未套项，第 92、93、97、102 项定额为普通砂浆，清单为 DTG 砂浆，请核实？

答复：DTG 砂浆为擦缝砂浆已包含在综合单价中，投标人综合考虑报价。

(13) 宿舍楼 A（其余楼栋同）第 47、51 项控制价台阶防滑带未套项，清单特征中明确防滑带做法；高强钢筋抗震及非抗震控制价组价材料价格一致，请核实？

答复：防滑条均已单独列项，见清单 199 项，其他投标人综合考虑报价。

(14) 宿舍楼 A（其余楼栋同）第 90-92 项，清单特征中描述：“明显位置设置“保持防火门关闭”等提示标识”，控制价组价中未见此套项，请核实？

答复：已包含在综合单价中，投标人综合考虑报价。

(15) 宿舍楼 A（其余楼栋同）第 96 项，清单特征中明确推拉窗壁厚未 1.8mm，

但控制价组价中材料费按照 1.4 壁厚普通 Low-E 玻璃计入，请核实？

The image shows a screenshot of a software interface, likely a construction cost management system. The left pane displays a list of materials with their specifications and prices. The right pane shows a detailed bill of materials (BOM) analysis for a specific item, including a breakdown of unit prices and material costs.

序号	材料名称	规格型号	单位	不含税市场价
43	90系列断桥隔热组合金漆拉膜型1.4mm	BW90TLC (钢化玻璃5Low-E+9A+5) (P34-AP3-q16-k6) GB/T 8478	m <sup>2</sup>	504.45
44	90系列断桥隔热组合金漆拉膜型1.4mm	BW90TLC (中空玻璃5+12A+5) (P34-AP3-q16-k6) GB/T 8478	m <sup>2</sup>	504.45
45	90系列断桥隔热组合金漆拉膜型1.4mm	BW90TLC (中空玻璃5+12A+6) (P34-AP3-q16-k6) GB/T 8478	m <sup>2</sup>	498.26
46	90系列断桥隔热组合金漆拉膜型1.4mm	BW90TLC (钢化玻璃6Low-E+12A+6) (P34-AP3-q16-k6) GB/T 8478	m <sup>2</sup>	508.88
47	90系列断桥隔热组合金漆拉膜型1.4mm	BW90TLC (钢化玻璃5Low-E+12A+5) (P34-AP3-q16-k6) GB/T 8478	m <sup>2</sup>	530.12
48	80系列断桥隔热组合金漆拉膜型1.4mm	BW80TLC (中空玻璃5+9A+5) (P34-AP3-q16-k6) GB/T 8478	m <sup>2</sup>	444.27
49	80系列断桥隔热组合金漆拉膜型1.4mm	BW80TLC (中空玻璃6+9A+6) (P34-AP3-q16-k6) GB/T 8478	m <sup>2</sup>	444.27

E.2 分部分项工程量清单综合单价分析表										
工程名称: 宿舍楼A【土建】										
标段:										
第96页 共21页										
项目编码	项目名称	计量单位	工程数量	综合单价	合价	人工费	材料费	机械费	管理费	
01080701001	金属窗	m <sup>2</sup>	1581							
清单综合单价组成明细										
定额项目	定额单位	数量	人工费	材料费	机械费	综合费	人工费	材料费	机械费	
Z6-4	成品推拉窗 安装	10m <sup>2</sup>	0.1	244.17	4977.35	9.72	68.59	24.42	497.74	0.97
人工单价		小计				24.42	497.74	0.97		
(158.55)元/工日		未计价材料费								
清单项目综合单价										
主要材料名称、规格、型号		单位	数量	单价(元)	合价(元)	暂估单价(元)	暂估合价(元)			
90系列断桥隔热组合金漆拉膜1.0厚 6中空Low-E+12空气+6透明		m <sup>2</sup>	0.96	530.81	498.52					

答复：投标人综合考虑报价。

(16) 宿舍楼 A (其余楼栋同) 第 125 项，保温控制价组价中未包含专用托架，请核实？

答复：已包含在综合单价中，投标人综合考虑报价。

(17) 宿舍楼 A (其余楼栋同) 第 142 项塑料薄膜 0.4 元/m<sup>2</sup>、143 项固化剂 13.16 元/m<sup>2</sup>，控制价价格过低，远低于市场价，请核实？

答复：投标人综合考虑报价。

(18) 宿舍楼 A (其余楼栋同) 第 140 项控制价组价清单混凝土标号与清单特征不一致，且价格未按照信息价计入；第 50、130、134、135、138、140 项控制价 C25 细石混凝土价格为 428.17 元/m<sup>2</sup>，信息价为 442.73 元/m<sup>2</sup>；第 100、108、144 项，控制价 C25 细石混凝土价格为 437.88 元/m<sup>2</sup>，信息价为 452.44 元/m<sup>2</sup>，请核实？

序号	材料名称	规格型号	单位	不含税市场价	含税市场价	历史价	报价时间
22	细石混凝土	C25 GB/T 14902 (原送)	m3	467	481		2023-11-15
23	细石混凝土	C30 GB/T 14902 (原送)	m3	481.57	496		2023-11-15
24	细石混凝土	C20 GB/T 14902 (非原送)	m3	442.73	456		2023-11-15
25	细石混凝土	C25 GB/T 14902 (非原送)	m3	452.44	466		2023-11-15
26	细石混凝土	C30 GB/T 14902 (非原送)	m3	467	481		2023-11-15
27	抗渗混凝土	C30 P6 GB/T 14902 (原送)	m3	481.57	496		2023-11-15
28	抗渗混凝土	C35 P6 GB/T 14902 (原送)	m3	500.98	516		2023-11-15
29	抗渗混凝土	C40 P6 GB/T 14902 (原送)	m3	525.26	541		2023-11-15
30	补偿收缩混凝土	C30 P6 GB/T 14902-JG/T178(非原送)	m3	475.71	491		2023-11-15
31	补偿收缩混凝土	C35 P6 GB/T 14902-JG/T178(非原送)	m3	495.13	511		2023-11-15
32	补偿收缩混凝土	C40 P6 GB/T 14902-JG/T178(非原送)	m3	520.4	536		2023-11-15
33	补偿收缩混凝土	C45 P6 GB/T 14902-JG/T178(非原送)	m3	544.67	561		2023-11-15
34	干混砂浆	DM M5 GB/T 25181	m3	453.12	512		2023-11-15
35	干混砂浆	DM M7.5 GB/T 25181	m3	467.28	528		2023-11-15

答复：投标人综合考虑报价。

(19) 控制价基坑支护中降水并未套取主管、直管、封井及拆除项，是否为清单漏项？

答复：已包含在综合单价中，投标人综合考虑报价。

(20) 控制价基坑支护中无降水运营费用（维修及降水台班），是否为清单漏项，请核实？

答复：已包含在综合单价中，投标人综合考虑报价。

(21) 控制价中大型土石方工程回填方，套取定额为填土碾压 压实系数 0.9 以上，此项定额的工作内容为推平、碾压、工作面排水。而实际现场施工顺序为从堆土点挖土运至回填部位然后推平碾压，此项控制价套项缺少工作内容，请核实？

8	单	G1-43	填土碾压 压实系数0.9以上	1000m3	Q/1000	4.5237	2870.7
辅助 备注 模板钢筋 凿比换算 换算信息 人材机含量 计价程序 标准换算 工程量计算式 清单特征 清单指引 超高费 说明信息 清单参考 <b>【工作内容】</b> 推平、碾压、工作面排水。							

答复：定额回填已包含基坑周边 5 米内取土回填。

(22) 控制价室外附属工程中圈梁、箱涵一、二第 20 项混凝土挡土墙压顶为二次结构，采用非泵送混凝土，定额说明中明确：“商品混凝土按泵送混凝土现浇构件、非泵送现场预制小型构件列项。商品混凝土现浇构件若非泵送，其人工乘以系数 1.40”，控制价组价时未乘系数，请核实？

答复：投标人综合考虑报价。

(23) 控制价道路工程中，水泥混凝土伸缩缝及养护为 1 元/m<sup>2</sup>，远低于市场价格，请核实？

答复：投标人综合考虑报价。

(24) 控制价桥涵一、二第 12 项、42 项、箱涵一、二第 25 项混凝土标号、桥涵一、二第 21 项钢筋主材标号清单特征与定额不一致；桥涵一、二第 35 项 YF-1 型高效防裂抗渗耐久核材未计入组价；

答复：投标人综合考虑报价。

(25) 控制价排水工程第 10、11、13 项检查井井盖清单直径与定额套项直径不一致，第 21 条钢筋直径清单特征与定额组价不一致，请核实？

答复：详见图集做法，投标人综合考虑报价。

(26) 南门卫（其余楼栋同）控制价清单第 18 条（圆形柱）定额工程量为清单乘以系数，清单控制单价过低，请核实？第 19 条（构造柱）定额中材料为非泵送，商品混凝土现浇构件若非泵送，其人工乘以系数 1.40”，控制价组价时未乘以系数，请核实？

答复：投标人综合考虑报价。

(27) 清单特征描述与控制价综合单价分析表中的材料不一致时，以何为准？请明确？

答复：按清单特征描述为准。

(28) 控制价拆除与改造清单中，树移植为独立费，价格偏低，请按照园林绿化定额组价；

答复：投标人综合考虑报价。



(29) 控制价拆除与改造清单中，外墙需施工抹灰及真石漆，需搭设脚手架，但未单列外墙脚手架搭拆清单项，是否为清单漏项，请核实？且外墙是否需做保温？未单独列保温项，是否为清单漏项，请核实？

答复：清单第 10 项已列项，投标人综合考虑报价；外墙无保温。

(30) 安装部分综合楼（其余楼同）控制价组价清单混凝土标号与清单特征不一致，且价格未按照信息价计入；C25 细石混凝土价格为 428.17 元/平米，信息价为 442.73 元/平米；控制价 C25 细石混凝土价格为 437.88 元/平米，信息价为 452.44 元/平米，请核实？

答复：投标人综合考虑报价。

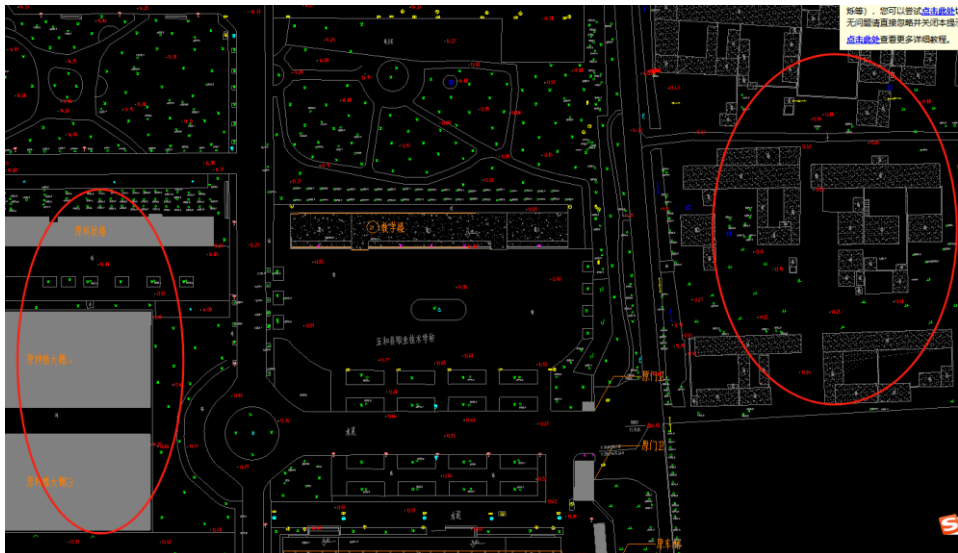
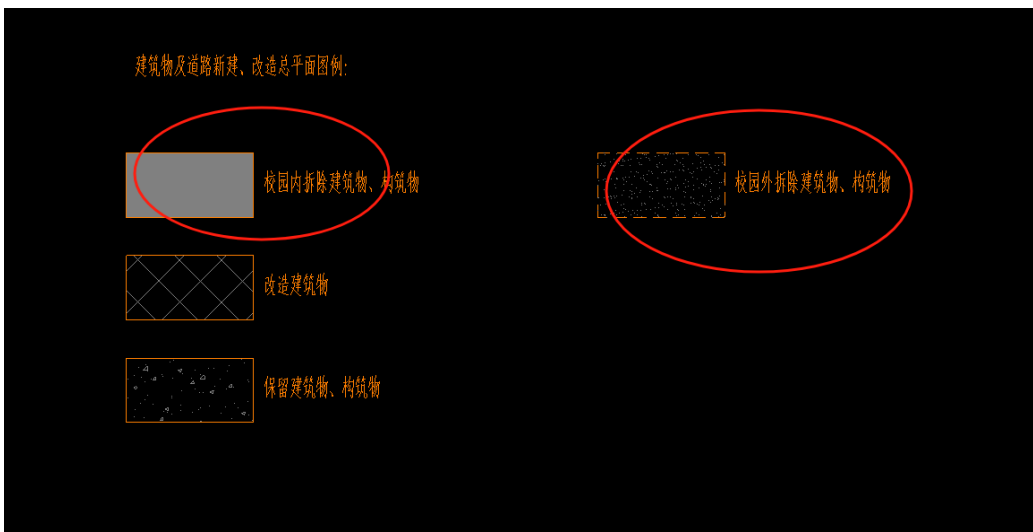
(31) 新建项目为职教学院，根据现场踏勘园区内存在教职员及学生活动问题，因项目涉及改造及新建，总工期 500 天，项目建设期间职教园是否停课封闭管理，若不停课封闭管理，园区内的拆除、改造、新建工程的规定工期是否有要求，如有请明确。

答复：暂无要求。

(32) 根据拆除新建总平图中，校园内拆除图纸中有表格标注，校园外拆除无表格明确但有图例要求。同时根据清单对比，拆除部分清单未见校园外的拆除单体，请明确校园外是否为中标单位施工。

改造及拆除建筑物指标						
类别	序号	单体建筑名称	结构类型	耐火等级	层数	总建筑面积 (m <sup>2</sup> )
消防改造	21	教学楼 (老校区)	钢筋混凝土框架	二级	5	3682.48
	22	女生宿舍楼 (老校区)	钢筋混凝土框架	二级	5	3168.00
立面出新	27	第一食堂 (老校区)	钢筋混凝土框架	二级	2	3130.00
立面出新	28	实训楼 (老校区)	钢筋混凝土框架	二级	4	6074.44
改造合计						1431.00
校园内拆除		原科技楼	砖混	一级	3	1359.24
		原大棚A	钢结构	二级	1	1359.24
		原大棚B	钢结构	二级	1	65.00
		原门卫及大门	砖混	二级	1	200.00
		原实训厂房	钢结构	二级	1	35.31
		原厕所	砖混	二级	1	143.15
		原配套用房	砖混	二级	1	4592.94
校园内拆除合计						

注1: 原门卫、实训厂房、厕所、配套用房面积根据测绘绘图估算, 具体指标以产权文件或现场实测为准。  
注2: 校园外其他拆除建筑面积以现场实测为准。



答复: 详见本答疑第 (5) 条。


(33) 宿舍 B 图纸中未注明筏板板厚, 请明确。


部分为经换填处理的级配碎石垫层,当局部超挖高差较大时,应采取1:2(高宽比)放阶。  
换填部分的地基承载力特征值不小于170 kPa。

4、本工程地基基础设计等级为乙级。

5、筏板混凝土强度等级均为C35,垫层为100厚C20素混凝土。

6、本图中未注明的区域均为BPP01。

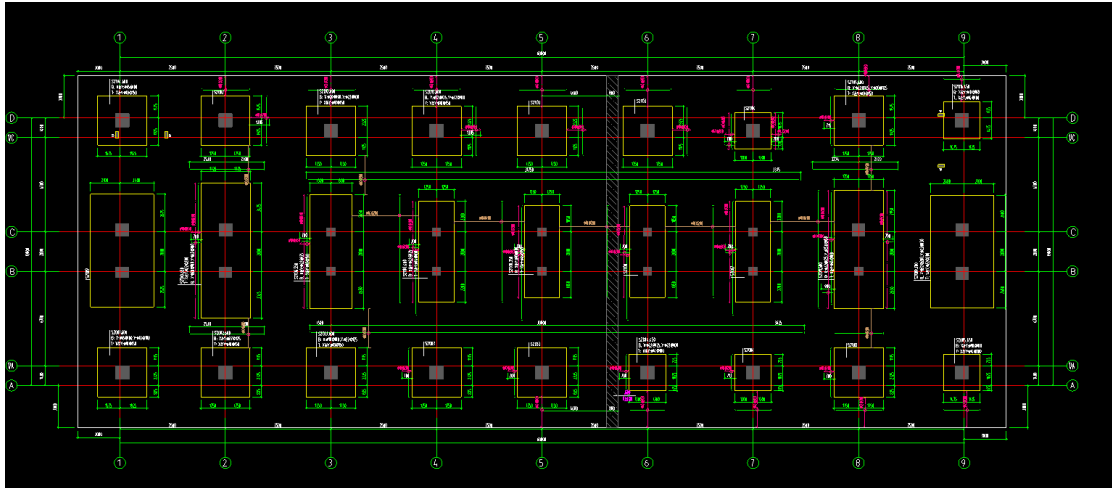
图中  均为板底附加钢筋,放在通长钢筋内侧第二层;

图中  均为板面附加钢筋,放在通长钢筋内侧第二层。

7、有防水要求的混凝土结构构件均需采用密实防水混凝土浇筑,抗渗等级均为P8。

8、本图中JL\*表示基础梁,未定位的外墙、基础梁与轴线居中或与柱一边齐。

未注明吊筋为 $\Phi 16$ ;主次梁交接处在主梁内次梁两侧设6道附加箍筋(每侧各3道@50),箍筋规格及肢数同主梁。



答复：详见图纸答疑。

(34) 请提供改造工程的相关施工图纸。

改造及拆除建筑物指标				耐火等级	层数	总建筑面积 (m <sup>2</sup> )	占
类别	序号	单体建筑名称	结构类型				
消防改造 立面出新	21	教学楼 (老校区)	钢筋混凝土框架	二级	5	3682.48	8
	22	女生宿舍楼 (老校区)	钢筋混凝土框架	二级	5	3168.00	6
	27	第一食堂 (老校区)	钢筋混凝土框架	二级	2	3130.00	11
	28	实训楼 (老校区)	钢筋混凝土框架	二级	4	6074.44	1
改造合计				二级	3	1431.00	4
校园内拆除		原科技楼	砖混	二级	1	1359.24	1
		原大棚A	钢结构	二级	1	1359.24	1
		原大棚B	钢结构	二级	1	55.00	1
		原门卫及大门	砖混	二级	1	200.00	1
		原实训厂房	钢结构	二级	1	35.31	1
		原厕所	砖混	二级	1	143.15	1
		原配套用房	砖混	二级	1	4592.94	1
校园内拆除合计							

注1: 原门卫、实训厂房、厕所、配套用房面积根据测绘图估算,具体指标以产权文件或现场实测为准。  
注2: 校园外其他拆除建筑面积以现场实测为准。

答复：立面出新面积暂定，做法详建通-06，工程量以最终发生为准，详见图纸

答疑。

(35) 根据现场勘探结果，职教园场外周边道路对于项目建设的使用条件有限，是否提供改扩建费用。

答复：不提供，投标人自行考虑。

(36) 请明确筏板基础各单体首层结构图及建筑做法。

答复：详见精装修图纸。

4. 招标人：五河经济开发区产城一体化建设有限公司、五河县教育体育局

地址：五河县头铺镇城南工业区兴潼路 20 号、五河县惠民路 8 号政府办公大楼

联系人（受理异议人）：钱锋

电话：0552-5020082

招标代理机构：四川建兴工程造价咨询有限公司

地址：蚌埠市胜利西路 1 号中良大厦 17 层

联系人（受理异议人）：李海心

电话：18096552697